

water in motion

Montageanleitung
JS-Frost-tec easy Außenarmatur

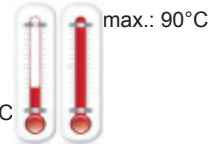


1. Wichtige Sicherheitshinweise

- Dieser Montageanleitung ist Folge zu leisten.
- Produkte aus unserem Hause sind ausschließlich durch Fachhandwerker zu montieren, warten und justieren.
- Benutzen Sie das Produkt bestimmungsgemäß, sicherheits- und gefahrenbewusst sowie in einwandfreiem Zustand.
- Dieses Produkt ist ausschließlich für den in dieser Montageanleitung beschriebenen Verwendungsbereich bestimmt. Andere oder darüber hinausgehende Verwendungen gelten als nicht bestimmungsgemäß.
- Störungen, welche die Sicherheit beeinträchtigen können, sind umgehend zu beseitigen.
- Achten Sie sowohl bei der Montage als auch bei der Verwendung auf scharfe Kanten und Ecken, die fertigungstechnisch entstehen könnten. **VERLETZUNGSGEFAHR!**
- Beachten Sie die üblichen Hygienevorschriften beim Einbau unserer Armaturen.

2. Technische Daten

- Temperatur des Mediums: min.: 5 °C / max.: 90 °C
- Empfohlener Betriebsdruck: 2 - 4 bar (ggf. Druckminderer verwenden)
max.: 10 bar
min.: 1 bar



3. Lieferumfang

Die Frost-Tec besteht je nach Variante aus (siehe Explosionszeichnung):

- | | |
|--|---------------------------------------|
| - Pos. 1 Sanitärgriff | - Kunststoffrohr |
| - Pos. 2 Steckschlüssel | - Befestigungsset (Schrauben / Dübel) |
| - Pos. 3 Haubengriff abschließbar (optional) | - Sechskant-Winkelschraubendreher |
| - Pos. 4 Abdeckschülse | |
| - Pos. 5 Spindel | |
| - Pos. 6 Belüfter | |
| - Pos. 7 Rohrbelüfter | |
| - Pos. 8 Auslaufeinheit | |
| - Pos. 9 Rosette | |
| - Pos. 10 Schlauchverschraubung | |
| - Pos. 11 Wanddurchführung / Befestigungsflansch | |

Die einzelnen Komponenten und Baugruppen der Frost-Tec sind teilweise vormontiert.

4. Montage- und Einbauhinweise

Die Positionierung der Frost-Tec vor Ort obliegt dem Betreiber und dem Installateur. Hierbei ist darauf zu achten, dass die horizontale Einbaulage der Wanddurchführung eine Mindestneigung von der Zuleitung zum Auslauf der Armatur 1° beträgt um die selbstständige Entleerung zu gewährleisten. Außerdem sind der Flansch auf der Außenseite und die Zuleitung auf der Innenseite der Mauer zu verankern. Der Einbau der Armatur ist nur in den Bereichen erlaubt, deren Innenraum über die Frostperiode beheizt ist und die Temperatur im Dichtsitzbereich durchgehend $T > 0 \text{ °C}$ ist.

Vor Beginn der Frostperiode müssen Schlauch sowie sämtliche Verschraubungen entfernt werden, damit sich die Armatur vollständig entleeren kann. Anforderungen an den Einbau nach DIN EN 1717 beachten.

Die Einhaltung dieser Montage- und Einbauempfehlung ist Voraussetzung für einen Gewährleistungsanspruch auf der Grundlage der einschlägigen DIN-Vorschriften (u.a. DIN 1988).

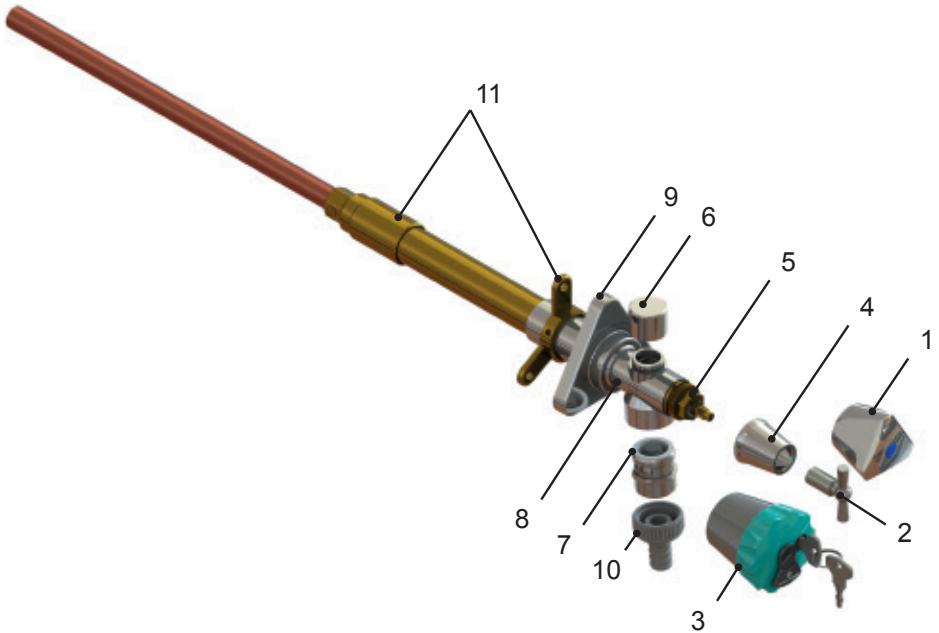


Bevor Sie mit der Fertigmontage beginnen, ist das Rohrsystem druckfrei zu machen. Nach Montage der Armatur ist eine Druckprüfung durchzuführen! Technische Änderungen vorbehalten.

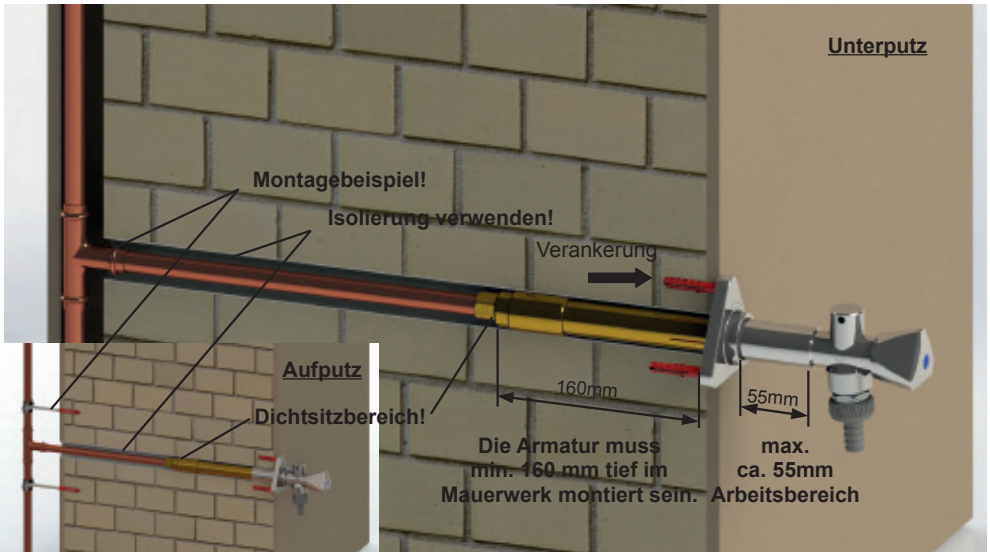
Hinweis

Die Prüfung und die Wartung der Armatur ist ausschließlich durch fachkundiges und eingewiesenes Personal durchzuführen.

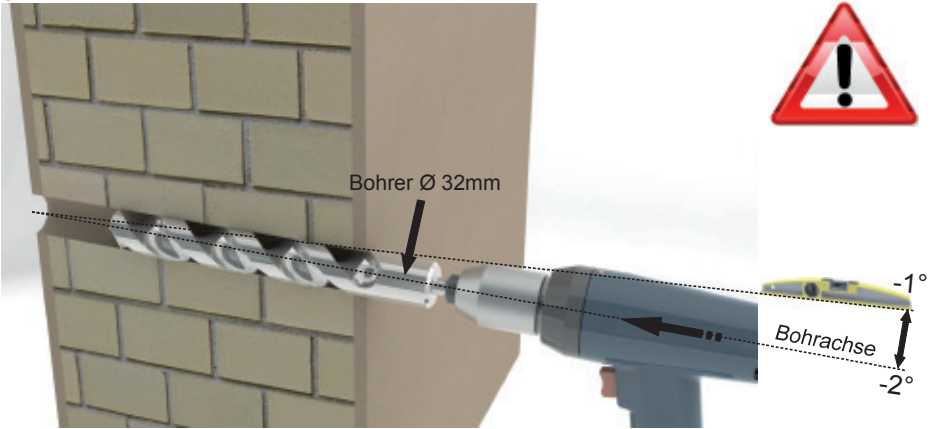
Explosionszeichnung



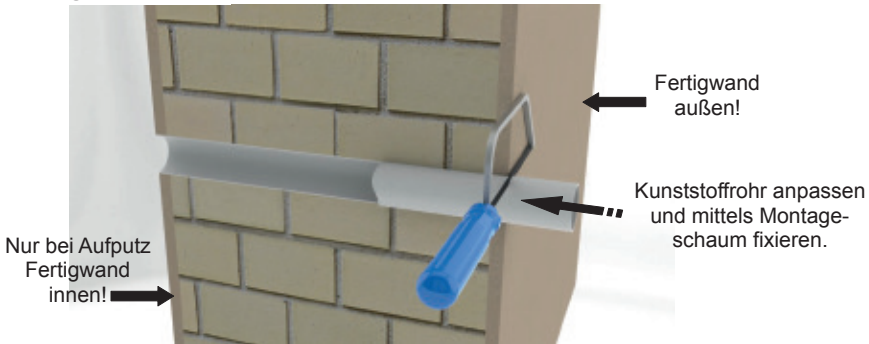
Anschlussvarianten



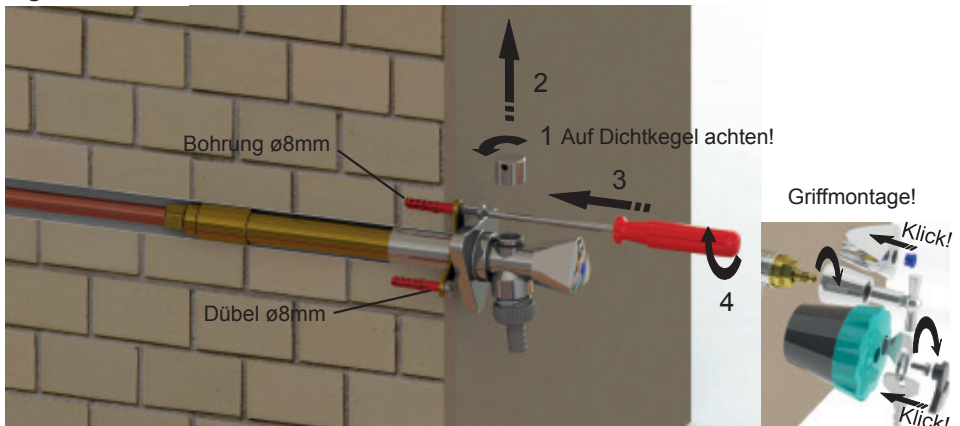
Montageschritt 1



Montageschritt 2

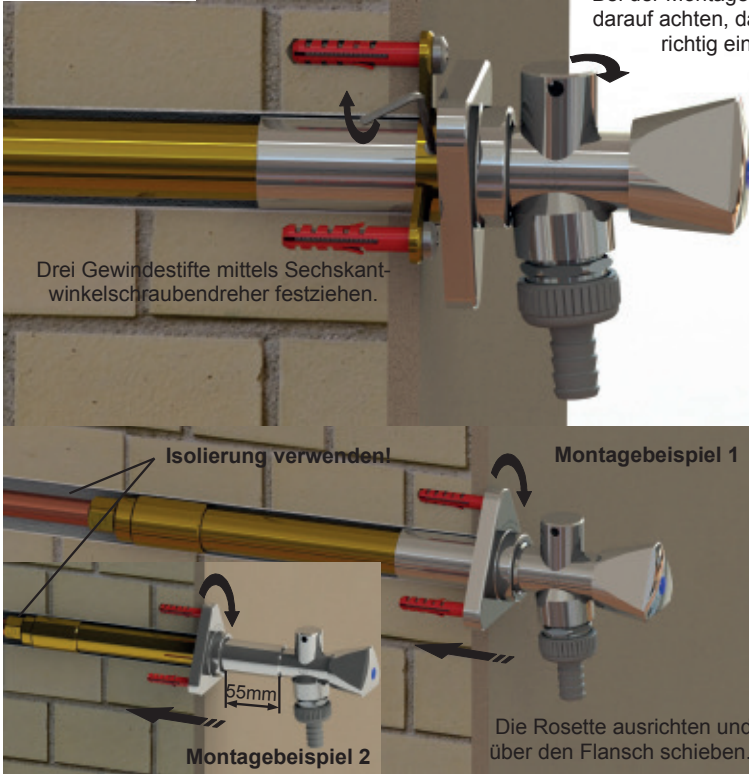


Montageschritt 3



Drei Bohrungen je $\varnothing 8\text{mm}$ setzen und mit Dübel versehen. Von der Anschlussseite erst die Rosette und dann den Flansch aufschieben. Die Armatur wie oben gezeigt in die Wand einführen und den Flansch mit der flachen Seite an der Wand fixieren.

Montageschritt 4



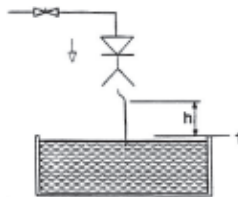
Achtung!

Nach Montage der Armatur ist eine Druck- und Funktionsprüfung durchzuführen!

Einbau nach DIN EN 1717

Legende

- 1 maximaler Wasserspiegel
- h > 250mm



Sicherungskombination HD





Schlösser Armaturen GmbH & Co. KG
Im Dohm 3
57462 Olpe
GERMANY
Tel. + 49 2761 607-228
Fax + 49 2761 607-14
www.schloesser-armaturen.de
kundendienst@schloesser-armaturen.de



www.schloesser-armaturen.de